

Mise en ligne : 1<sup>er</sup> décembre 2016.  
[www.entreprises-coloniales.fr](http://www.entreprises-coloniales.fr)

## ASTOLFI, REDON & Cie, Alger miroitier, encadreur

La foire-exposition d'Alger (1921)  
LA FABRIQUE DE MIROITERIE J. CARDIN

ASTOLFI, REDON & Cie, SUCCESSEURS  
(*L'Afrique du Nord illustrée*, 4 juin 1921)



Les Établissements Astolfi, Redon et Cie d'Alger.

Nous nous sommes arrêtés longuement, au milieu d'une foule de visiteurs, devant le stand coquettement disposé et parfaitement installé de la maison de miroiterie Astolfi, Redon et Cie, dont les magasins de vente et les bureaux bien connus du public algérois sont installés au 47 de la rue d'Isly.

Cette firme fut fondée en 1874 par M. J. Cardin, au 51 de la rue d'Isly, c'est-à-dire il y a près d'un demi siècle.

Il débuta avec quelques ouvriers à peine, les ateliers en comptent, aujourd'hui, une cinquantaine et possèdent une installation électrique perfectionnée actionnant des machines de construction récente.

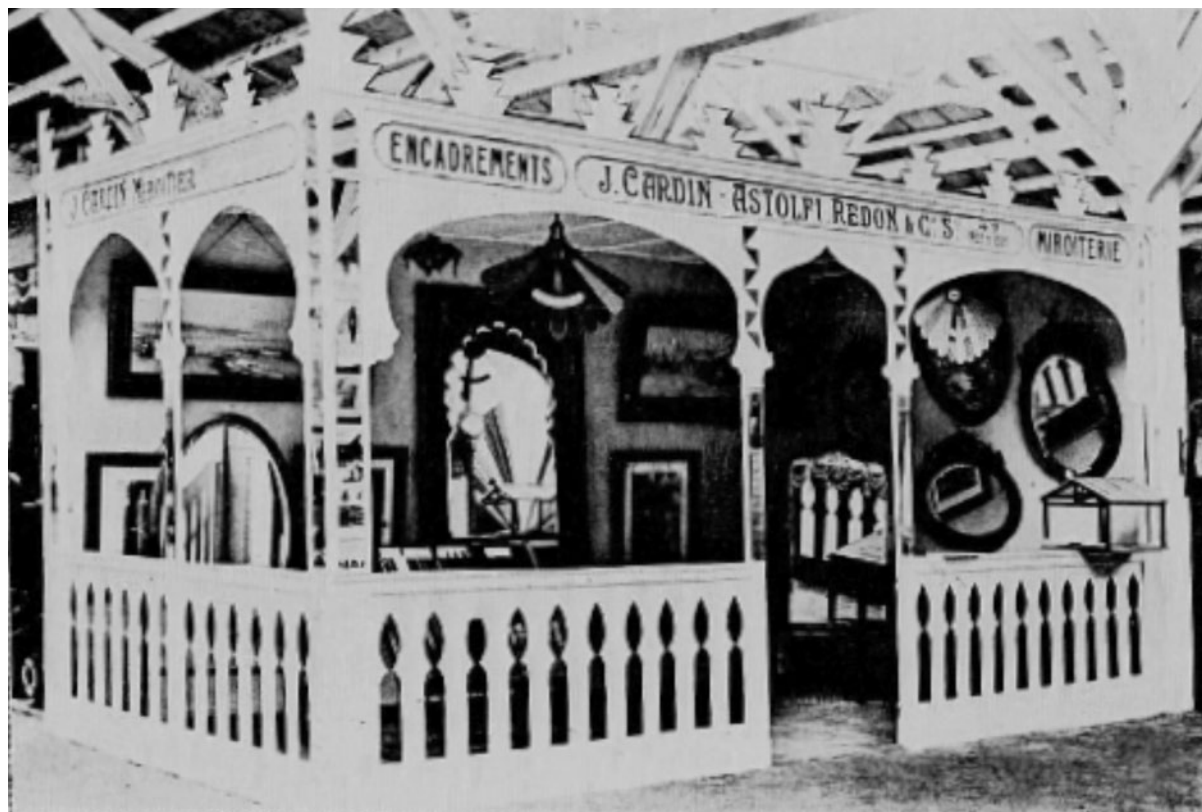
Nous en donnons, grâce à l'obligeance de la direction, deux clichés représentant des vues intérieures pendant le travail.

La maison Astolfi, Redon et Cie est la plus importante en même temps que la plus

ancienne de l'Afrique du Nord, fabricant de toutes pièces les magnifiques glaces de style que l'on peut admirer dans ses vitrines de la rue d'Isly et de la rue Tancrede.

Les nouveaux directeurs ont su insuffler à cette entreprise que, comme tant d'autres, la guerre avait profondément atteinte, une impulsion et un essor qui, chaque jour, deviennent plus sensibles. Elle s'occupe, aujourd'hui, de tout ce qui concerne l'industrie moderne de la glace et du verre, depuis la grande glace de devanture jusqu'à la petite glace de sac à main.

Avec un sentiment esthétique auquel il convient d'applaudir, elle a rénové et s'est fait une spécialité, où elle excelle chaque jour davantage, de ce style hispano-mauresque si fertile en combinaisons artistiques et d'un si prestigieux effet.



Le stand de la maison Astolfi, Redon et Cie.

On en a une idée suffisante d'ailleurs en examinant les merveilles réunies dans son stand de la foire-exposition qui se trouvent exposées, en même temps que de superbes œuvres des maîtres Reynaud et Birk, encadrées par la maison, des glaces et des médaillons hispano-mauresques qui ont fait l'admiration des visiteurs.

La maison Astolfi, Redon et Cie s'est fait un devoir d'étudier à fond l'art de l'encadrement et a obtenu des résultats qui l'ont introduite dans les milieux les plus sévères et les plus épris d'art de la colonie.

Elle offre aux gens de goût des cadres à portraits, à tableaux, à glace, dans tous les genres et dans tous les styles.

Elle suit de très près les mouvements artistiques dans cette branche et y conforme scrupuleusement ses nouveautés.

La maison Astolfi, Redon et Cie possède un important département de verrerie comportant tous les verres à vitres, en gros, demi-gros et détail.

Elle a également un grand assortiment de verres de couleur, de cathédrale, de verre moufle, armé, martelé, strié, losangé, imprimé, mousseline, à cuves, etc.

Signalons aussi son rayon de verres spéciaux de Saint-Gobain, ses dalles en verre, brutes et moulées, ses tuiles en verre de toutes marques.

En un mot, elle tient à la disposition de sa nombreuse clientèle tout ce qui concerne l'industrie du verre.

Il convient d'insister sur ce point qu'elle se charge des installations de magasins modernes — devantures, étagères intérieurs et extérieurs, vitrines murales, etc. — et qu'elle y excelle véritablement. Par retour du courrier, elle fournit tous les devis qu'on lui demande.

Ses expéditions dans l'intérieur sont faites avec un soin qui exclut tout risque de casse, ce qui permet de garantir la bonne arrivée de tous ses envois.

Ajoutons que pour n'importe quel renseignement, on trouve toujours, de la part de la direction et du personnel, l'accueil le plus courtois et l'affabilité la plus grande.

Atelier de biseautage.  
Atelier d'encadrement.  
Photos Eichacker.

---