

Mise en ligne : 28 janvier 2014.
Dernière modification : 4 septembre 2023.
www.entreprises-coloniales.fr

SOCIÉTÉ CIVILE DES PLANTATIONS DE TAN-PHONG

Une création de Gaston Sipièrè

www.entreprises-coloniales.fr/inde-indochine/Sipiere_Gaston.pdf

Élections au Conseil colonial de Cochinchine
Liste Fays

(*L'Écho annamite*, 5 octobre 1922)

SIPIÈRE, ancien officier, planteur à Baria, président du Syndicat des planteurs de caoutchouc.

Après l'incident de la chambre d'agriculture
[Débarquement du président Labaste par le comité directeur]
(*Les Annales coloniales*, 30 mai 1925)

Une lettre de M. Sipièrè au directeur de *l'Impartial*
Saïgon, 30 mai 1925.

.....
J'ai travaillé la terre pendant quatorze ans successifs pour le plus grand profit de ceux qui l'occupent aujourd'hui¹.

Maintenant, je la travaille pour mon propre compte et vous invite volontiers à venir voir mes premiers essais, route Coloniale, n° 1, kilomètre 84.

.....

PLANTATION SIPIÈRE

(*Annuaire du syndicat des planteurs de caoutchouc de l'Indochine*, 1926
(Renseignements arrêtés au 1^{er} septembre 1926)

www.entreprises-coloniales.fr/inde-indochine/Annuaire_planteurs_caout.1926.pdf

Sur le village de Tan-phong, province de Biênhoà.

Voie d'accès : route Coloniale n° 1.

Distance de Saïgon : 82 kilomètres.

Propriétaire : G[aston] Sipièrè, 53, rue Garcerie à Saïgon.

Nature du terrain : terres rouges fraîches.

Age de la plantation (époques successives de mise en culture) : en 1925 : 6.790, en 1926 : 6.000.

Superficie globale : 300 hectares.

Superficie plantée en hévéas : 25 hectares.

Nombre d'hévéas prévus : 75.000.

¹ Directeur technique, puis administrateur délégué des Plantations de Courtenay, absorbées fin 1924 par les Plantations des Terres-Rouges.

Nombre d'hévéas plantés : 13.000.
Nombre d'arbres par hectare : 500.
Méthode de culture : culture intercalaire par légumineuses.
Main-d'œuvre : 50 Mois environ.
Immeubles et installations : provisoires.
Matériel agricole : charrues à bœufs.
Cheptel : douze.
Autres cultures de la plantation : café.
Capitaux investis dans la plantation : 100.000 piastres.
1926 : mise en culture.

RACHAT PAR LE GROUPE FOMMERVAULT

www.entreprises-coloniales.fr/inde-indochine/CGFMC.pdf

Chronique financière
(*L'Avenir du Tonkin*, 1^{er} novembre 1926)

Nous apprenons, la réalisation de la mise en société civile à sept participants des plantations de Tan-Phuong [*sic*]. Le capital initial a été fixé à cent mille piastres, Les propriétaires sont : M de Fommervault, banquier, demeurant à Paris, 57, avenue Victor-Emmanuel-III ; M. Le Gallen ², gouverneur général honoraire des colonies ; M. de la Noé ³, gouverneur honoraire honoraire des colonies ; M. Arlabosse ⁴, directeur général des Eaux et électricité à Hanoi ; l'Union syndicale financière ⁵ à Paris et l'ancien propriétaire, M. Sipièrre, à Saïgon. Nous croyons savoir que ce groupement ne bornerait pas son action à cette première affaire et qu'il entreverrait la prochaine réalisation en Cochinchine d'une entreprise agricole de plus vaste étendue.

Notre carnet financier
(*L'Indochine : revue économique d'Extrême-Orient*, 20 décembre 1926)

Les plantations de Tan-Phong, appartenant à M. Sipièrre, ont été mises en société civile au capital de 100.000 piastres. Les sept participants sont MM. Sipièrre, de Fommervault, Le Gallen, de La Noé, Arlabosse, le docteur Leuret ⁶ et l'Union syndicale financière. Ce groupe aurait en vue la création d'une entreprise agricole plus vaste que celle de Tan-Phong.

² Maurice Le Gallen (1873-1955) : ancien gouverneur de la Cochinchine (1916-1921), entré dans les affaires :

www.entreprises-coloniales.fr/inde-indochine/Maurice_Le_Gallen.pdf

³ Louis Aubry de la Noé : autre pilier du groupe Fommervault.

⁴ Marcel Arlabosse (1890-1968) : fils d'un général en poste au Tonkin, ingénieur électricien, il investit dans divers domaines, dont le café :

www.entreprises-coloniales.fr/inde-indochine/Marcel_Arlabosse.pdf

⁵ Union syndicale financière (Siaume) :

www.entreprises-coloniales.fr/empire/Union_syndicale_financiere.pdf

⁶ Marie Jacques André Leuret (1874-1945) : chevalier de la Légion d'honneur du 12 juillet 1917 (min. Guerre) comme médecin major de 2^e classe (territorial) d'un centre hospitalier, administrateur des Charbonnages d'Along et Dong-Dang et des Charbonnages de Ninh-Binh (affaires Fommervault).

(*L'Économiste colonial illustré*, mars 1928)

COMPAGNIE GÉNÉRALE FINANCIÈRE
POUR LA
MÉTROPOLE ET LES COLONIES
Société anonyme au capital de DIX MILLIONS
SIÈGE SOCIAL :
150, boulevard Haussmann, PARIS
ÉTUDES DE TOUTES AFFAIRES
AGRICOLLES, MINIÈRES, INDUSTRIELLES ET FINANCIÈRES
OPÉRATIONS DE BANQUE ET DE BOURSE
R. C. Seine 226.336 B
Téléph. : CARNOT 82-02

- SOCIÉTÉ CIVILE DES PLANTATIONS DE TAN-PHONG
SOCIÉTÉ AU CAPITAL DE 200.000 PIASTRES
Siège social : 10, rue Colombert, SAIGON [= Minière du Cambodge]
Siège d'exploitation à TAN-PHONG (Cochinchine).
-

Le mérite agricole
(*L'Écho annamite*, 7 septembre 1928)

Officier

Sipièrre (Marie-Paul-Clément-Gaston), planteur à Tan-Phong (Biênhoà), chevalier du
12 avril 1913.

LES PRIMES DE MOTOCULTURE
(*L'Écho annamite*, 5 septembre 1928)

Liste des bénéficiaires des primes pour appareils de motoculture (extrait du *Bulletin administratif de la Cochinchine* du 30 août 1928) :

Société civile des plantations de Tan Phong, Biênhoà 250 \$ 00

Conseil colonial de Cochinchine
Séance plénière 28 du 14 novembre 1928
Commission des concessions et des affaires diverses
(*L'Écho annamite*, 14 novembre 1928)

6° Biên-hoà. — Concession par marché de gré à gré au profit de M. Sipièrre agissant
au nom et pour le compte de M. Fommervault de 2 parcelles de terrains domaniaux
sises à Bao dinh D. 9164.

Sur la tombe de Vareilles ⁷
(*L'Écho annamite*, 16 janvier 1929)

Nous avons annoncé la douloureuse nouvelle de la mort de l'International Vareilles. Un accès pernicieux l'a enlevé subitement à sa vieille mère, à ses amis, au sport français dont il avait été un des champions. Dès le premier coup de téléphone qui annonça le triste événement, ce sont les sportifs qui se réclament de lui, qui s'occupèrent des pénibles formalités nécessaires. Le Cercle sportif envoya une délégation à Biênhoà pour reconnaître la tombe et s'y recueillir.

Hier, officiellement, la Fédération cochinchinoise des sports athlétiques délégua MM. Bonvicini, Bignault, Lecomte et le lieutenant Pascot pour déposer en son nom une couronne de fleurs en signe de pieux souvenir.

Le télégramme suivant a été adressé à la Fédération française.

Rugbyar-Paris — Vareilles décédé Biênhoà condoléances — Fédération Cochinchine.

Il a été décidé, en outre, qu'en ouverture de la saison de rugby 1929, un match sera donné en souvenir de Vareilles.

Nous ne pouvons passer sous silence ces gestes de solidarité dans le sport, et nous adressons nos condoléances émues à la Fédération de Cochinchine qui n'oublie pas les siens dans l'affliction et dans le deuil.

COCHINCHINE

(*L'Indochine : revue économique d'Extrême-Orient*, 20 mars 1929)

Décès : M. Vareilles, directeur des plantations de Tân-Phong (de M. Sipièrre), ancien international de rugby, qu'une bilieuse emporte à 41 ans

PLANTATION TAN-PHONG

(*Annuaire du syndicat des planteurs de caoutchouc de l'Indochine*, 1931)
entreprises-coloniales.fr/inde-indochine/Annuaire_planteurs_caout.1931.pdf

Propriétaire : Société civile des plantations de Tân-phong [Fommervault].

Commune de Tân-phong.

Canton de Tân-phong.

Voie d'accès : route Coloniale n° 1 Saïgon-Hanoï.

Distance de Saïgon : 83 km.

Nature du terrain : terres rouges.

Année de la première mise en culture : 1926.

Superficie globale : (Voir ci-avant, province de Biênhoà n° 104).

Méthode de culture : couverture en légumineuses après labours.

Main-d'œuvre : libres Mois.

Immeubles et installations : maison du directeur en bois sur rez-de-chaussée, maçonnerie, 3 hangars en fer et tôles, constructions provisoires.

Matériel agricole : 2 tracteurs Fordson avec outillage complet de charrues à disques et pulvérisateurs, scie mécanique, arracheurs d'arbres.

Cheptel : 50 bœufs de travail.

⁷ Charles Vareilles (Poulo-Condore, 1885-Biênhoa, 1929) : international de rugby (1907-1910), moniteur d'éducation physique à Saïgon et moniteur des clubs indochinois (*Le Miroir des sports*, 11 novembre 1925).

N°	PLANTATION	PROPRIÉTAIRE ou DIRECTEUR		SUPERFICIE	
		NOM	ADRESSE	TOTALE	PLANTÉE
104	Tàn-Phong [Sté des plantations de]	Sipière Gaston	Saïgon, 16, r. Colombert	300.0000	150

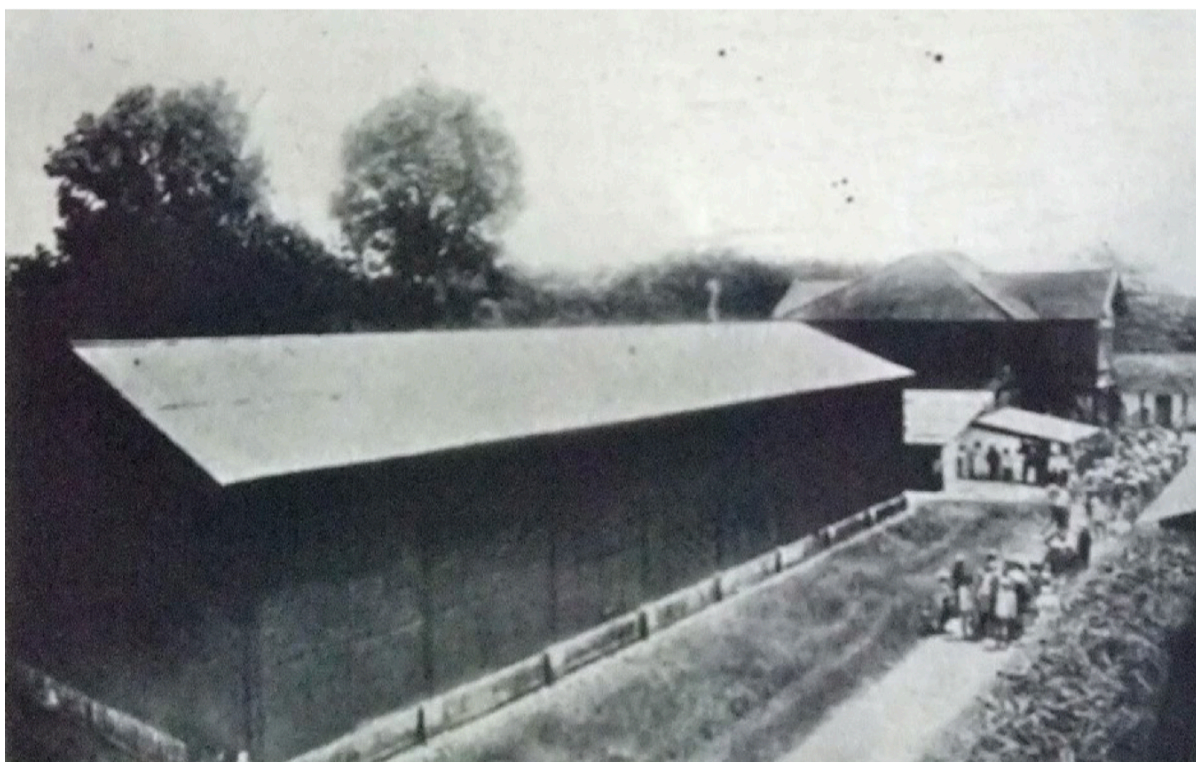
N°	Plantation	Nb d'hévéas plantés								Production actuelle		
		Av. 1924	1924	1925	1926	1927	1928	1929	1930	Nb arbres en saignée	tonnes métriques	
104	Tàn-Phong										100.000	



Après l'abattage de la forêt, transport du bois de construction (Pl. 60)



Scie mécanique (Pl. 62)
[Un curieux ancêtre de la tronçonneuse]



Un séchoir (Pl. 64)

Annuaire général de l'Indochine, 1933 :
L'index, p. 135, annonce SOCIÉTÉ CIVILE DES PLANTATIONS DE TAN-PHONG, p. 843
mais on ne trouve que les Plantations de Tân-Phong (Fondacci), p. 842

Cochinchine

SAIGON

Les obsèques de M. de Poligny
(*L'Avenir du Tonkin*, 1^{er} avril 1938)

www.entreprises-coloniales.fr/inde-indochine/Just_de_Poligny_1867-1938.pdf

.....
On le vit diriger des entreprises agricoles d'abord à Honchong, près de Hatien, région du poivre ; à Tan-phong, près de Xuân-lôc, région du caoutchouc, puis à Svayrieng où, devenu riziculteur, il vécut plusieurs années l'existence des fermiers américains.

.....
Ceux qui le connaissent bien, et il y a parmi nous un ancien officier de cavalerie, M. Sipièrre, qui fut son camarade de promotion en 1891, ceux qui le connaissaient bien avaient pour son caractère l'admiration la plus profonde.

Au Conseil de Cochinchine

M. William Bazé accuse...

(*Le Journal de Saïgon*, 28 février 1947)

.....
Je viens de passer une semaine à Xuân-lôc. À jet continu, les plantations sont visitées par des bandes puissantes, sous commandement japonais, armées de mitrailleuses et d'armes automatiques légères.

.....
Dans la nuit du 21 au 22 février, la plantation de Tan-Phong, contiguë à la mienne, a été incendiée. Tous les bâtiments d'exploitation et la maison d'habitation avec deux cents tonnes de caoutchouc ont été la proie des flammes.
